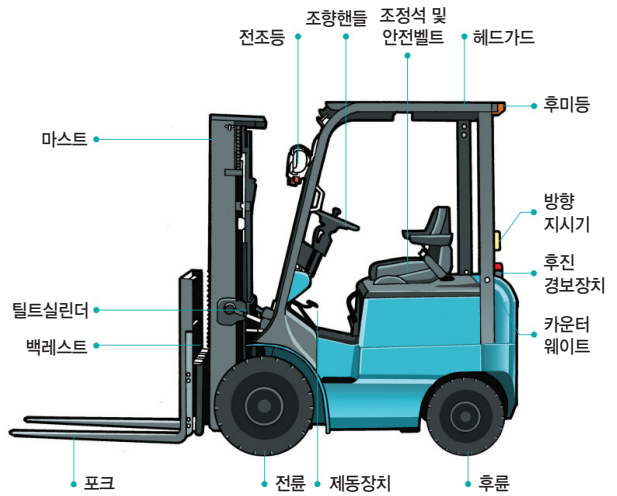




# 지게차 작업안전

## 지게차의 특성

지게차는 내연기관을 동력으로 하는 기계로써, 중량물을 싣거나 내리는 하역 전용의 특수 자동차이다. 대부분의 산업 현장에서 운반 및 하역 기계로 사용되고, 부딪힘, 깔림 등에 의한 사망사고가 많이 발생하는 기계이다.



## 지게차 재해발생 유형

### 주요 위험요인

- 포크 수리작업 중 갑작스러운 하강으로 인한 위험
- 지게차 및 화물에 작업자 끼임
- 지게차와 차량 사이에 작업자 끼임
- 작업자 이동 중 지게차 부딪힘
- 지게차 전복에 의한 깔림



물체에 맞음



깔림

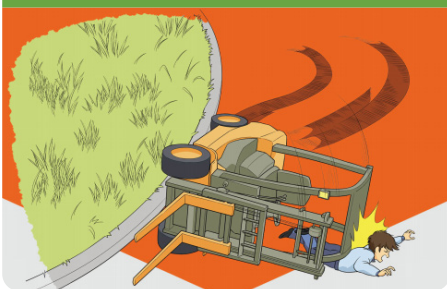


부딪힘

※ 본 OPS는 동종재해 예방을 목적으로 안전보건공단에서 제작하여 제공하는 것으로 일부 내용이 재해 발생 상황과 다를 수도 있음을 알려드립니다

## 재해사례

### 지게차가 넘어지며 운전자가 지게차에 깔림

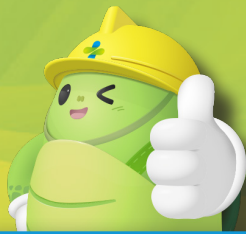


- 개요** 경사로를 운행하여 내려오던 지게차가 도로 옆 경계석과 부딪혀 넘어지면서 재해자가 지게차의 헤드가드에 깔림
- 원인**
  - 무자격자의 지게차 운전
  - 좌석 안전띠 미착용으로 인해 운전자가 운전석 이탈
- 대책**
  - 지게차는 면허를 가진 지정된 자가 운전
  - 운전석을 이탈할 때는 시동키 분리하여 보관
  - 운전자 좌석 안전벨트 착용 시에만 지게차가 전·후진 할 수 있도록 인터록 시스템 구축(권장)

### 지게차 포크 위 팔레트에 탑승하여 작업중 떨어짐



- 개요** 공장건물 외벽 상부의 마감재를 보수하기 위해 지게차 포크 위에 팔레트를 적재하여 작업 중 지게차가 넘어지며 탑승한 근로자 2명이 바닥으로 떨어짐
- 원인**
  - 지게차를 화물의 적재·하역 등 주된 용도 외 사용
  - 경사지에서 포크를 최대로 올려 지게차의 안정도를 벗어남
- 대책**
  - 지게차는 주 용도 외에는 사용을 제한하도록 하며, 높은 곳에서 작업을 할 때에는 안전성이 확보된 고소작업대, 비계 등을 조립 사용
  - 지게차의 안정도 기준 준수
  - 운전석 외(포크 위) 탑승 금지



# 지게차 안전점검표

근로자용

점검부서

점검자

점검일자

연번	점검내용	점검결과	조치사항
1	지게차 전용 운행통로 확보 및 운행 여부 [지게차 운행통로에 근로자 출입통제]		
2	모서리 지역 등 사각지대 반사경 설치 상태		
3	운전자 좌석안전띠 설치 및 착용 상태		
4	전조등 및 후미등 설치 및 점등상태		
5	헤드가드(Head guard) 및 백레스트(Backrest) 설치상태		
6	후진 경보기·경광등 또는 후방 감지기 설치 상태		
7	고소작업 등 하역운반 목적 외 사용금지 [추락 등의 위험을 방지하기 위한 조치를 한 경우 예외]		
8	운전자의 시야 확보 [화물 과다적재 후 시야를 확보하기 위해 포크를 과다 상승시킨 형태로 운행 금지]		
9	포크에 화물을 매단 상태에서 운행[급선회] 금지		
10	급조작이 가능한 핸들의 노브(konb) 제거		
11	화물 과다적재 및 편하중 적재 금지		
12	무자격자 운전 금지		
13	사업장 내 여건에 적합한 제한속도 설정 및 준수		
14	포크 등 승차석 외 근로자 탑승금지		
15	운전 중 휴대폰 사용금지		
16	부딪힘 등 사고위험 예방대책을 포함한 작업계획서 작성		

※ 본 점검항목은 참고용으로 사업장 특성(아차사고, 위험성평가 등)에 맞도록 자체적인 점검항목을 추가하여 사용하세요.