

# 이삿짐운반용 리프트 재해발생 현황 및 사고사례



## 1 재해 발생현황

- ▶ 이삿짐운반용 리프트 관련 재해는 최근 7년간 164건이 발생, 그 중 사망사고는 11건 (이삿짐 운반구에 탑승 중 떨어짐)
- ▶ 어린이 놀이터 또는 아파트 주차장에서 붐이 전도되는 사고로 유치원생 등 일반국민 인명피해 발생

2017. 4.

사다리 붐  
꺼짐



2018. 10.

어린이  
놀이터로  
넘어짐



2018. 10.

운반구에서  
떨어짐



### 관련법령



산업안전보건  
기준에 관한  
규칙

#### 제158조(이삿짐운반용 리프트 전도의 방지)

사업주는 이삿짐 운반용 리프트를 사용하는 작업을 하는 경우 이삿짐 운반용 리프트의 전도를 방지하기 위하여 다음 사항을 준수하여야 한다.

1. 아웃트리거가 정해진 작동위치 또는 최대전개위치에 있지 않는 경우(아웃트리거 발이 닿지 않는 경우를 포함한다)에는 사다리 붐 조립체를 펼친 상태에서 화물 운반작업을 하지 않을 것
2. 사다리 붐 조립체를 펼친 상태에서 이삿짐 운반용 리프트를 이동시키지 않을 것
3. 지반의 부동침하 방지 조치를 할 것

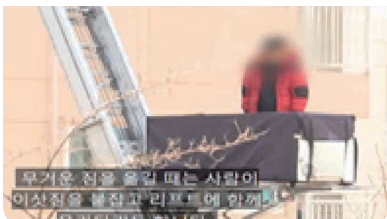
#### 제159조(화물의 낙하 방지)

사업주는 이삿짐 운반용 리프트 운반구로부터 화물이 빠지거나 떨어지지 않도록 다음의 낙하 방지 조치를 하여야 한다.

1. 화물을 적재시 하중이 한쪽으로 치우치지 않도록 할 것
2. 적재화물이 떨어질 우려가 있는 경우에는 화물에 로프를 거는 등 낙하 방지 조치를 할 것

## 2 이삿짐리프트 재해 사례

운반구에 탑승하여 떨어짐



사다리 붐 꺼짐



사다리 붐 넘어짐



# 이삿짐운반용리프트 넘어짐 사고를 예방하기 위해 사다리붐 인출, 인입 시 유도로프\*(가잉로프,guying rope) 사용 철저

\* 사다리붐 인출, 인입 시 넘어짐을 방지하기 위해 사다리 끝단을 당겨서 지지하는 로프



## 유도로프(가잉 로프\*) 사용방법

### 작업시작 전

건물측에서 로프를 내려 붐 끝단부에 유도 로프를 연결하여 붐 인출 후 건물측에 기댈 때까지 로프로 지지

1



▶ 건물측에서 로프 하강

2



▶ 붐 끝단부 유도로프 연결

### 작업종료 후

붐을 인입할 경우 붐이 수직으로 세워져 인입할 때까지 작업자가 유도 로프로 지지

3



▶ 작업종료 후 붐 세우기 전

4



▶ 붐을 수직으로 세우는 작업

## 유도로프 연결부

사다리 붐에 장착이 쉽도록 제작

